



www.karat-npo.ru

Программа Эльф-Конфигуратор

Инструкция пользователя

ГОЛОВНОЙ ОФИС:

620102, г. Екатеринбург, ул. Ясная, 22, корп. Б
тел./факс: (343) 2222-306, 2222-307
e-mail: ekb@karat-npo.ru

ТЕХНИЧЕСКАЯ ПОДДЕРЖКА:

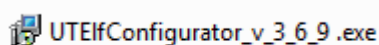
тел./факс: (343) 375-89-88
e-mail: tech@karat-npo.ru
skype: techkarat

Подготовка к работе

1. Скачать программу Эльф-Конфигуратор с сайта http://www.karat-npo.ru/view_text_cat/id/41.htm

Программы для конфигурирования					
1	Программа настройки Эльф-Конфигуратор (требуется регистрация)	2.1.1	Описание	Вычислитель Эльф до 2005 г. вып.	EIPackv211.exe (10.65 Mb)
2	Программа настройки Эльф-Конфигуратор (требуется регистрация)	3.6.9	Описание Отличие версий	Вычислитель Эльф после 2005 г. вып.	UTEIfConfigurator_v_3_6_9.exe (5.33 Mb)
3	Программа настройки Конфигуратор KARAT-307	0.5.9.2	Описание Отличие версий	Вычислитель KARAT-307	KaratConfigurator-0.5.9.2.exe (16.5 Mb)

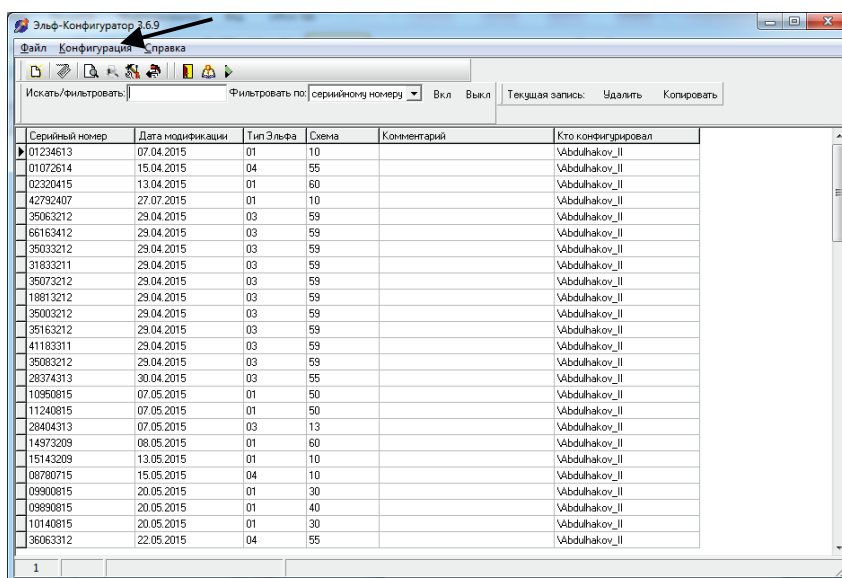
2. Запустить файл установки.



Зарегистрировать программу. Для этого скопировать файл «firm.spe»* в папку, куда установлена программа (по умолчанию, C:\Program Files\НПП Уралтехнология\Эльф-конфигуратор 2008).

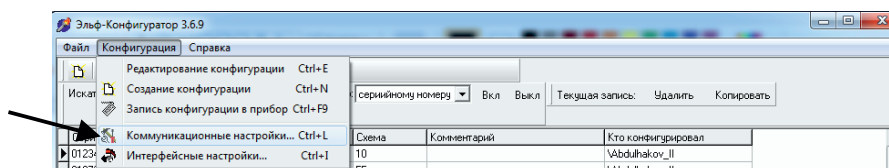
3. Настройка программы Эльф-Конфигуратор.

Запустить программу. На стартовом окне выбрать меню «Конфигурация».



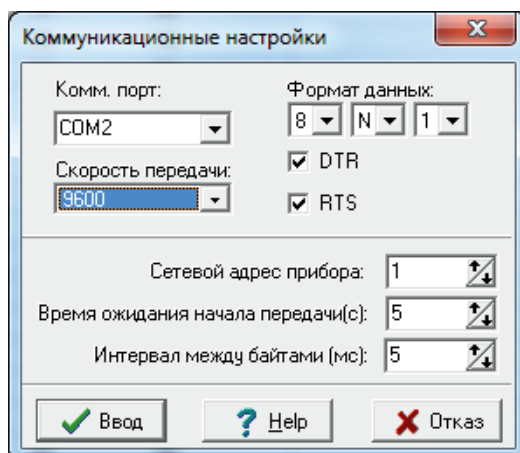
3.1 Коммуникационные настройки.

В меню «Конфигурация» выбрать пункт «Коммуникационные настройки».



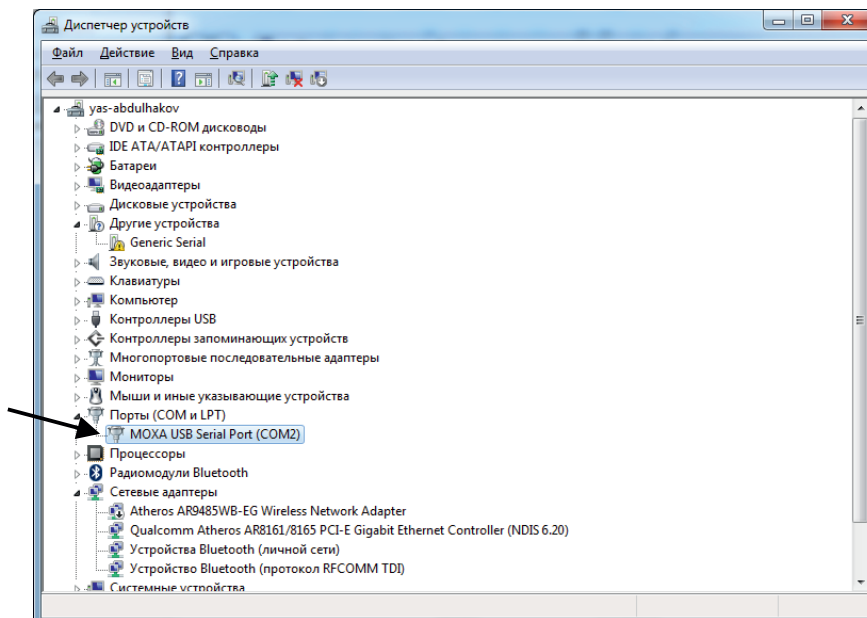
* - Файл можно получить бесплатно обратившись в техподдержку компании НПП «Уралтехнология».

Появится следующее окно:



3.1.1 Коммуникационный порт.

Для определения значения поля «Коммуникационный порт» нужно: Зайти в «Панель управления» меню «Пуск». Найти параметр «Система» или «Система и безопасность», а затем «Система» (в зависимости от версии Windows). Выбрать «Диспетчер устройств», в крайнем левом углу. В появившемся списке найти закладку «Порты» (COM и LPT).

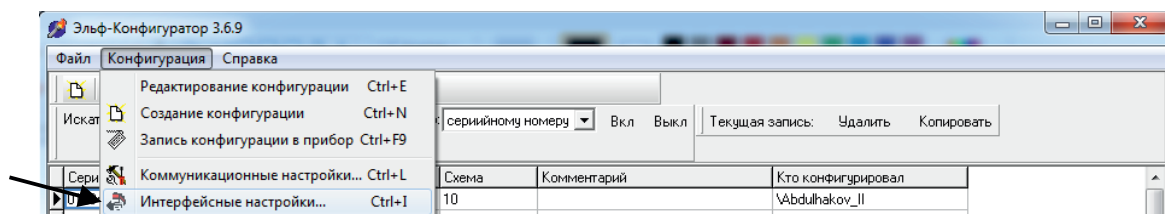


Вернуться в окно коммуникационных настроек:

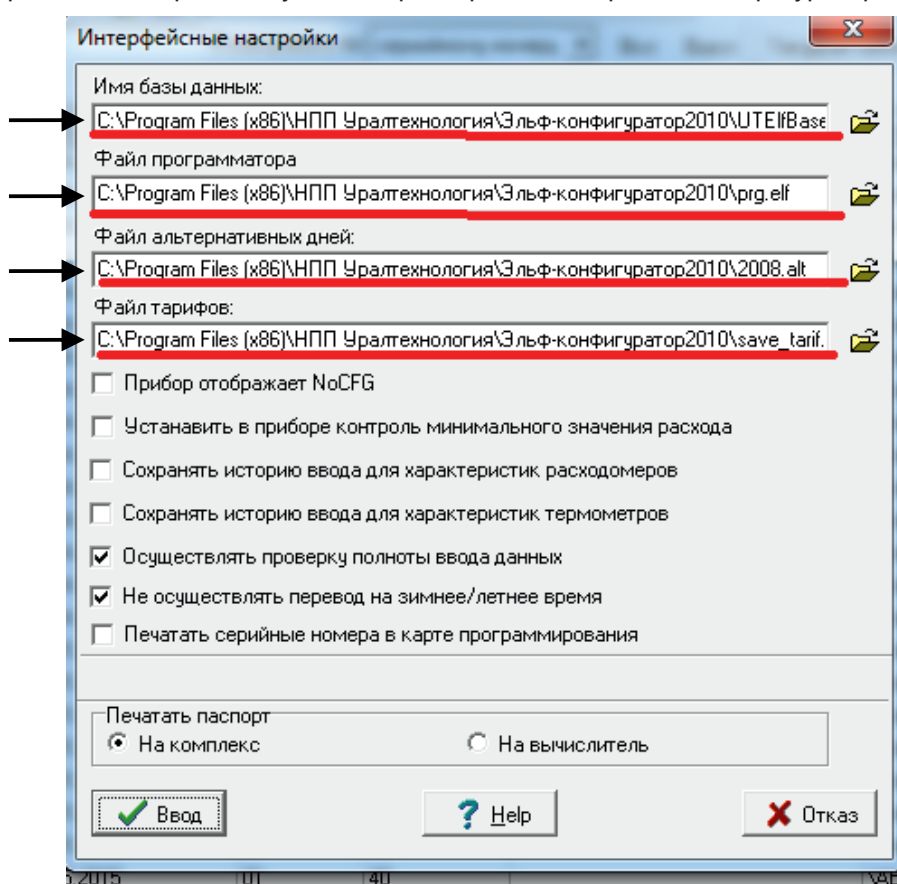
- Выбрать необходимый коммуникационный порт.
- Формат бита данных сделать 8-N-1.
- Установить галочки на DTR и RTS.
- Установить скорость 9600.
- Сетевой адрес прибора выставить равным 1.
- Время ожидания начала передачи сделать 5 с.
- Интервал между байтами выставить 5 мс.

3.2 Меню «Интерфейсные настройки».

Зайти в меню конфигурация. Выбрать в сплывающем меню Интерфейсные настройки.



В интерфейсных настройках нужно выбрать файлы для работы конфигуратора.



Для их заполнения нужно нажать на значок папки справа строки и выбрать предложенный файл:

- **Имя базы данных** – в появившемся списке будет 2 файла, нужно выбрать «UteIfBase».
- **Файл программатора** – специальный файл для работы конфигуратора. При выборе нужно указать на файл «prg.elf».
- **Файл альтернативных дней** – данный параметр, позволяет корректно учитывать выходные и перенесенные дни, для расчета электроэнергии по тарифам. Нужно выбрать файл «2008.alt».
- **Файл тарифов** – данный параметр позволяет задавать тарифы для расчета электроэнергии.

Далее идут параметры, которые нужно выделить галочкой. Они устанавливаются по усмотрению каждого клиента, из них выделить следует только 2:

- Установить в приборе контроль минимального значения расхода – данный параметр необходим, если при конфигурировании Эльфа, нужно будет указать отличный от 0 минимальный расход. Если этот параметр не выставлен, то минимальный расход будет 0.
- Не осуществлять переход на зимнее/летнее время – если не установить галочку на данном параметре, то Эльф будет осуществлять переход на зимнее и летнее время.

4. Подключить Эльф-Конфигуратор к персональному компьютеру.

Подключить верхнюю часть вычислителя Эльф к конфигуратору и нажать кнопку создания конфигурации. Программа считывает из прибора заводской номер, тип прибора и открывает окно ввода настроек.

Порядок ввода конфигурации:

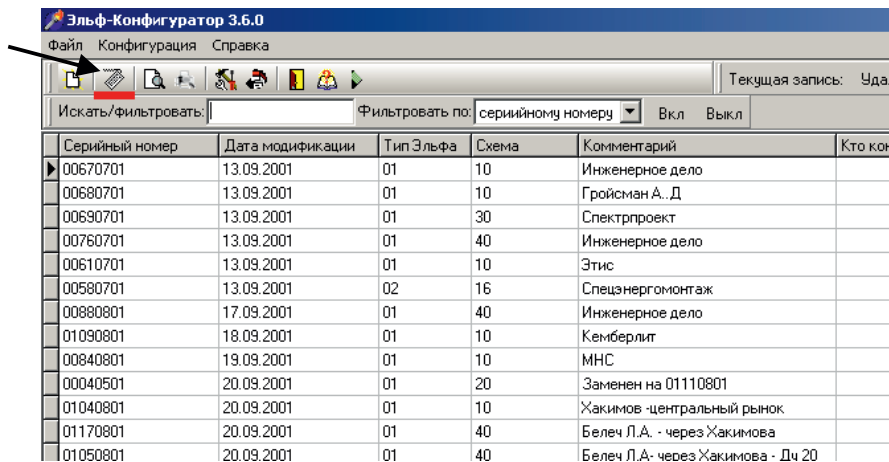
Ввод схемы учета.

Выбрать схему измерения тепловой энергии. Ввести параметры преобразователей расхода, температуры, давления. В каждой таблице сначала выбирается из выпадающего списка, тип прибора и далее указываются его параметры из паспорта.

Указываются параметры настройки архивов и линии связи.

Для сохранения введенных настроек нажать кнопку «Ввод».

Нажать кнопку записи конфигурации в прибор.



Печать этого приложения обязательна после конфигурирования прибора.

Нажать кнопку предварительного просмотра паспорта прибора, и кнопку печати в открывшемся окне.

